

私有建築物階段性補強說明會

增設剪力牆



柱體加粗



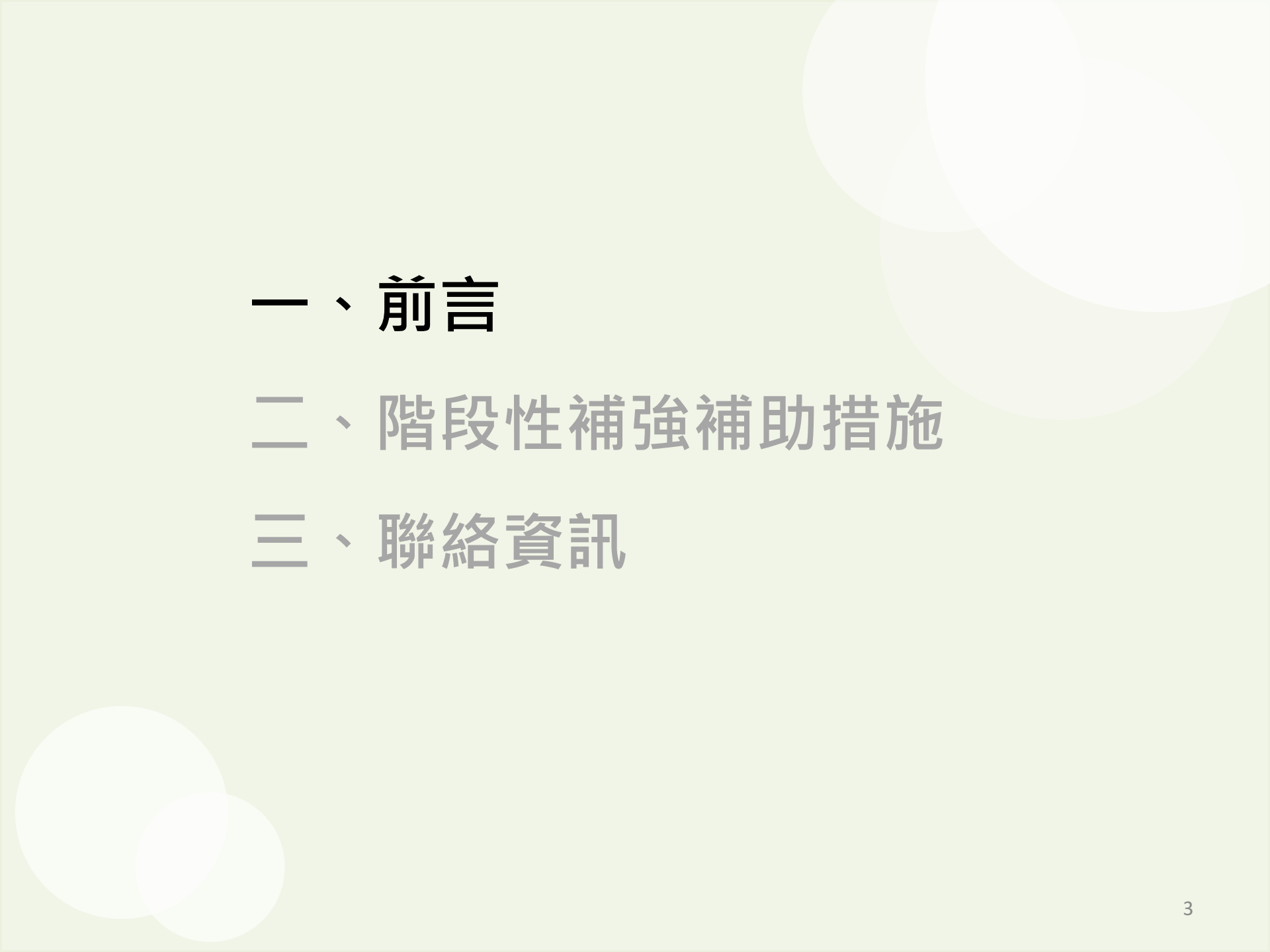
鋼構架斜撐



報告單位：營建署管理組

簡報大綱

- 一、前言
- 二、階段性補強補助措施
- 三、聯絡資訊



一、前言

二、階段性補強補助措施

三、聯絡資訊

私有建築耐震能力不足

肇因：住宅大樓結構系統不佳、軟弱層破壞、施工品質不良.....等

1999集集地震



2016美濃地震



如何防止軟弱底層倒塌

2016年2月臺灣0206美濃地震



某公有市場2010年甲仙地震後設置臨時支撐，於2016年美濃地震後未倒塌，具有抗倒塌效果



某公有市場底層開放空間，二層為居室或辦公室，於2016年美濃地震後底層完全倒塌

簡易耐震補強的有效性

地震前



2000萬

地震後



0

某市場，美濃地震時受損倒塌



補強前



2000萬

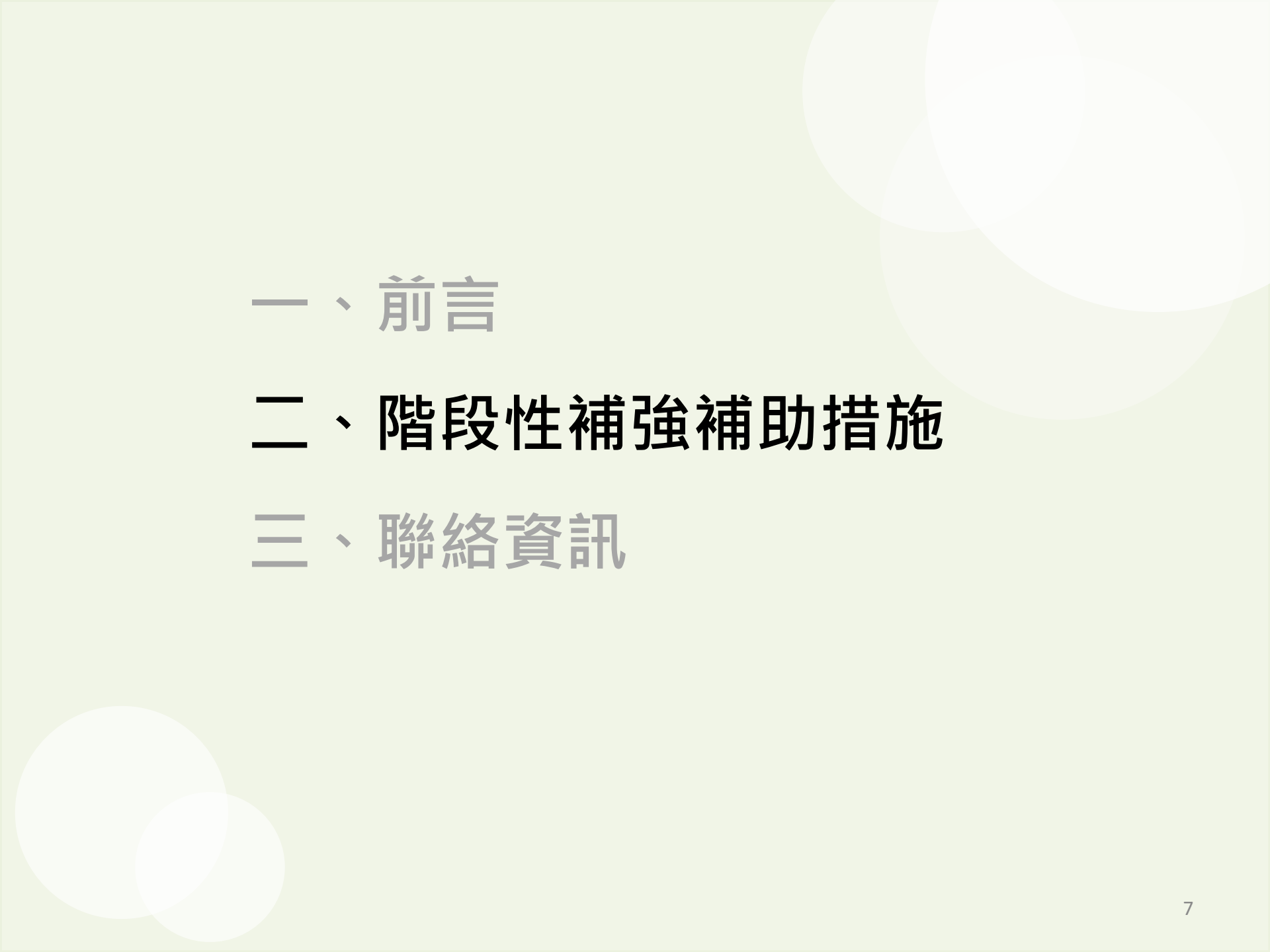
補強後(地震後)



2000萬

財產保障

鄰棟建築騎樓局部增設柱補強，經美濃地震後雖有結構性損壞，但未倒塌

- 
- 一、前言
 - 二、階段性補強補助措施**
 - 三、聯絡資訊

私有建築推動耐震補強問題

推動**完整**耐震補強困難重重

- 補強範圍常牽涉**私有空間**
- 施工期間**安置**問題
- **經費自籌**
- 產權複雜導致**意見整合不易**



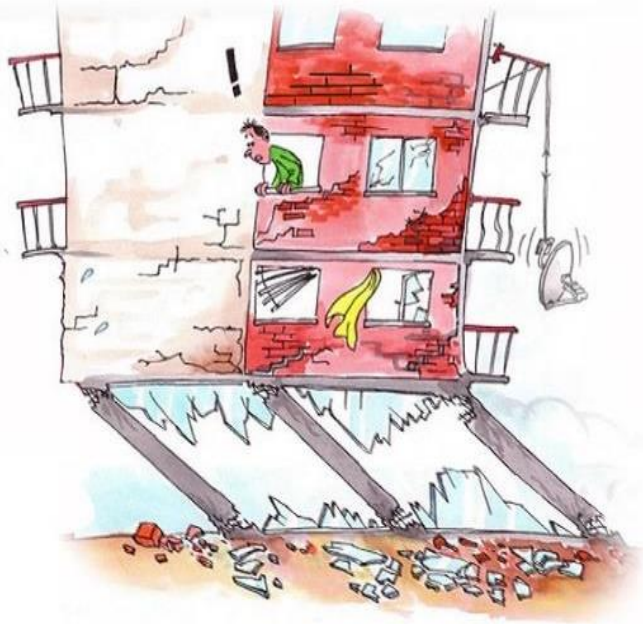
臺灣位於地震帶，且地震無法預期，
我們需採取更快速的緊急應變措施！

階段性補強A

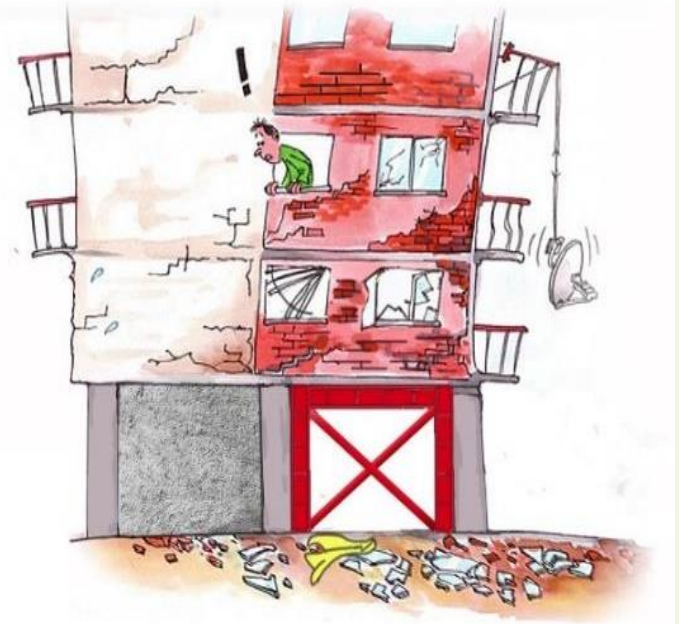
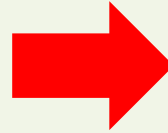
階段性補強A

降低補強施作層發生軟弱層集中式破壞風險

- 補完後，倒塌機率已大幅降低，仍有可能造成其他破壞模式產生
- 補強位置：具軟弱層現象之樓層
- 若要達到耐震設計地震之合格標準，未來仍需進行整幢完整補強



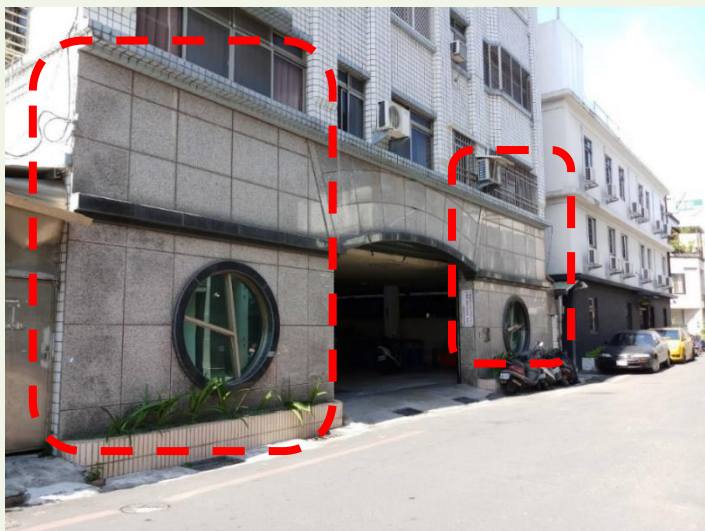
未補強



階段性補強A

示範案例補強後與軟弱層建物地震後對照

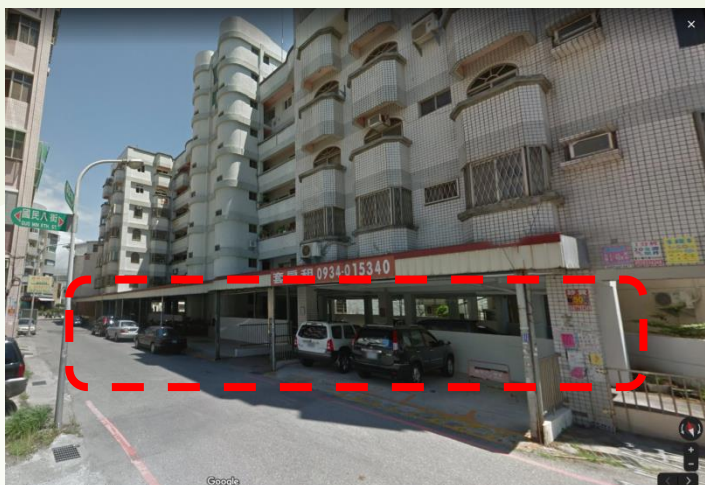
補強前



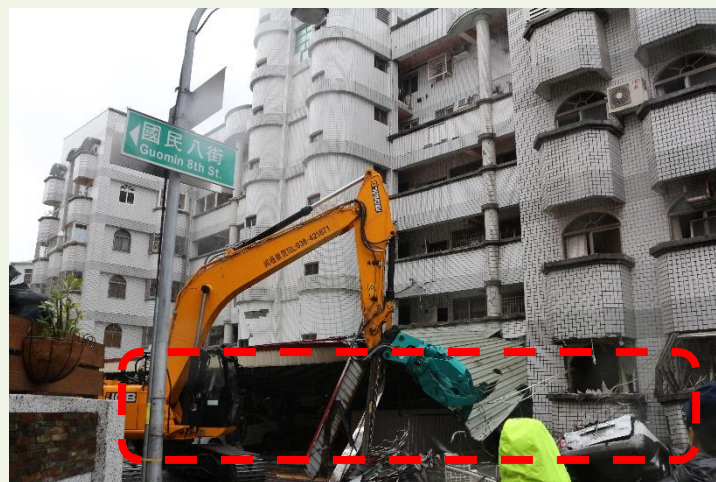
剪力牆補強後



軟弱層建物地震前



軟弱層建物地震後



階段性補強B

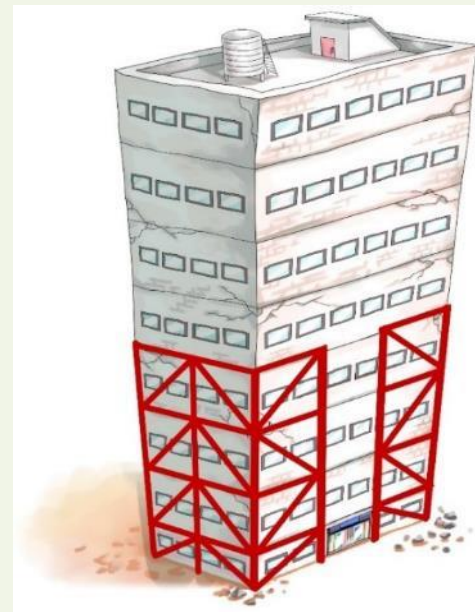
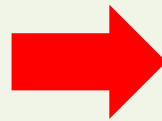
階段性補強B

補強後耐震能力至少達耐震規範標準之8成

- 排除軟弱層現象，耐震能力提升達到防止倒塌的目的
- 補強位置：整棟綜合考量，可能會影響私人空間
- 若不存在軟層或弱層現象，則僅適用階段性補強B



未補強



階段性補強B

階段性補強B之示範案例前後對照

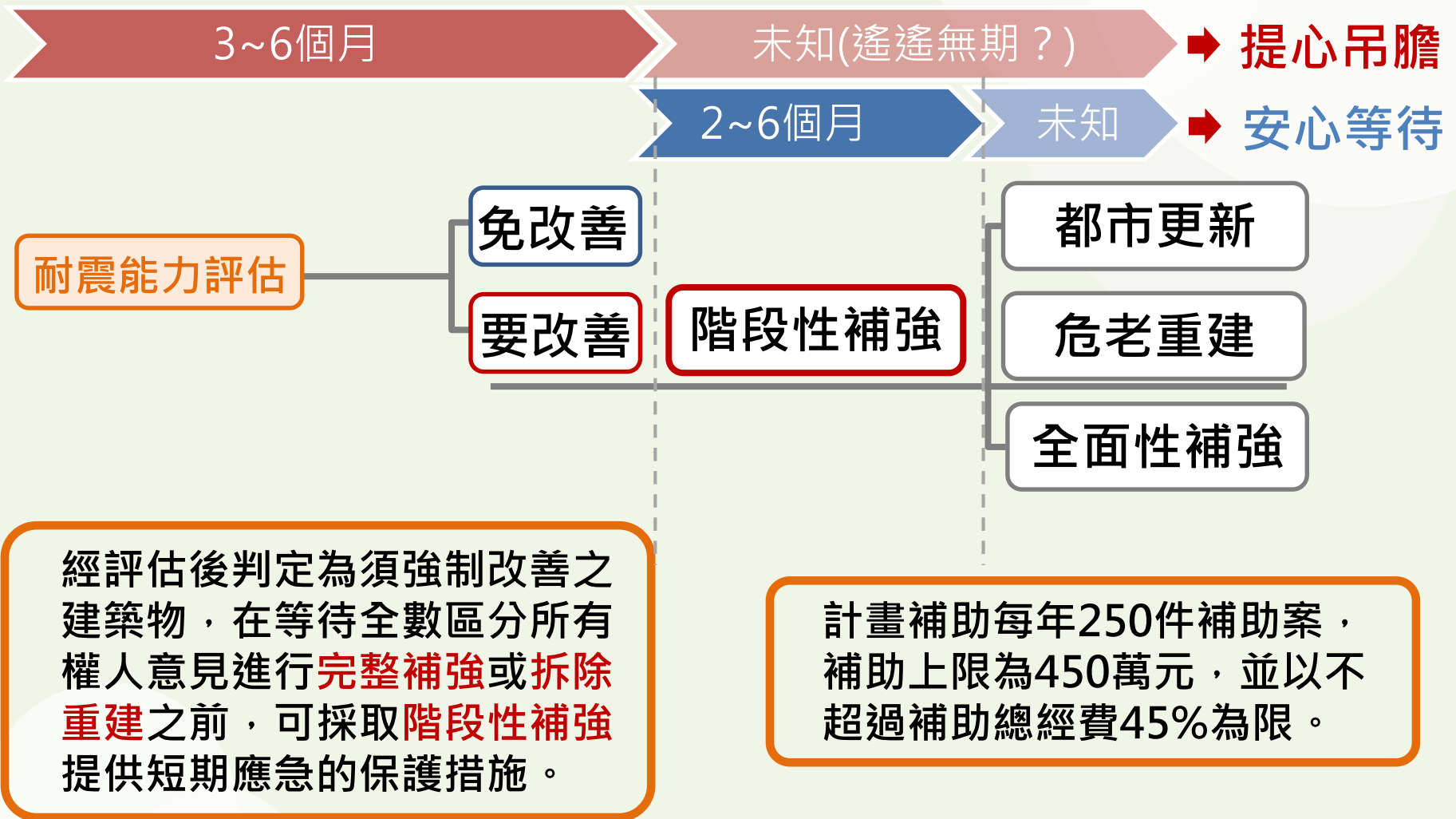
補強前



補強後



全國建築物耐震安檢暨輔導重建補強



階段性補強補助金額及補助比率

類型	施作層面積	補助金額及補助比率
階段性補強A	未滿 <u>500 m²</u>	補助上限為 <u>新臺幣300萬</u> ，並以不超過總補強費用 <u>45%</u> 為限。
	<u>500 m²</u> 以上	基本補助上限新臺幣300萬元，以500 m ² 為基準，每增加50m ² 部分，補助增加新臺幣10萬元，不足50m ² 者，以50m ² 計算。補助上限不超過 <u>新臺幣450萬元</u> ，並以不超過總補強費用 <u>45%</u> 為限。
階段性補強B	不限	補助上限為 <u>新臺幣450萬</u> ，並以不超過總補強費用 <u>45%</u> 為限。

若申請案件經耐震能力初步評估結果危險度總分大於四十五分、耐震能力詳細評估結果為須補強或重建，或經執行機關認定耐震能力具潛在危險疑慮之建築物，補助上限得提高為「新臺幣450萬元，並以不超過總補強費用85%為限」。

階段性補強行政作業流程

資格審查階段

向地方政府
提出申請

補助資格
審查

核發補助
核准函

階段性
補強設計

通知補件或退件

不通過

補強設計階段

撥付設計階段
之補助經費

取得審查
證明文件

提送國震中心進行
設計審查

不通過

補強施工階段

施工前取得建築主管
機關圖說審核許可證明

階段性補強
施工及監造

取得建築主管機關
竣工查驗合格證明

檢送相關文件辦理
請款作業

竣工階段

撥款作業

限期改善

不通過

書面或現場審查

教育推廣講習與宣導活動



成立**私有建築物階段性補強專案辦公室**，辦理**觀摩講習會**推廣**階段性補強專業技術與教育講習**，並加強**輔導說明**深入**社區推廣**，提供民眾相關諮詢服務。



專業人員



鄰里居民



社區住戶



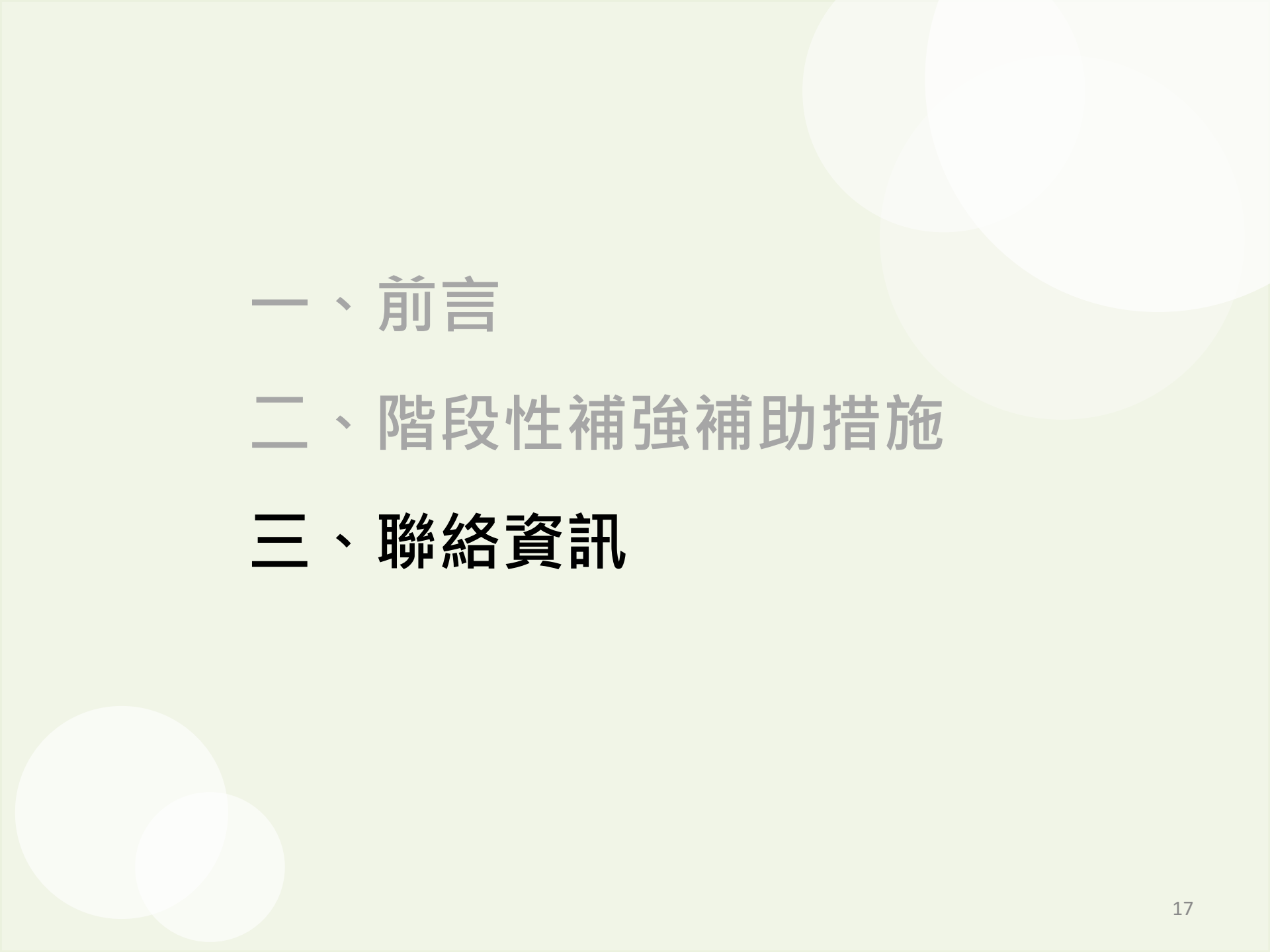
作業技術講習會 臺北場



鄰里說明會 高雄清豐里



社區說明會 臺東縣四維路社區

- 
- 一、前言
 - 二、階段性補強補助措施
 - 三、聯絡資訊**

私有建築物耐震階段性補強資訊網

<http://privatebuilding.ncree.org.tw/>
點選**補助申請**，即可了解相關資訊。



私有建築物耐震階段性補強資訊網

點選(1)聯絡我們→(2)縣市政府聯絡資訊，可得知聯絡電話與機關網頁連結。
(<http://privatebuilding.ncree.org.tw/index.aspx#contact>)

2

私有建築物耐震階段性補強資訊網

聯絡我們

縣市政府聯絡資訊

財團法人國家實驗研究院 國家地震工程研究中心
私有建築物階段性補強專案辦公室

國家地震工程研究中心受內政部營建署委託成立私有建築物階段性補強專案辦公室，提供民眾耐震階段性補強相關的資訊與協助，並可免費向專案辦公室申請派員至貴社區辦理耐震階段性補強說明會，使住戶更瞭解辦理耐震階段性補強的好處。

地址:臺北市大安區辛亥路三段200號
總機:(02)6630-0237
傳真:(02)6630-0574

服務時間:週一至週五9:00至18:00

選單

- 最新消息
- 向地震災害記取教訓
- 耐震階段性補強說明
- 申請補助
- 耐震補強專業資訊
- 常見問答
- 下載專區
- 聯絡我們

1

辦理社區說明會聯絡資訊

內政部營建署

聯絡窗口：管理組陳敬函先生

電話：02-8771-2866

E-mail：han@cpami.gov.tw

國家地震工程研究中心 階段性補強專案辦公室

聯絡窗口：林小姐

電話：02-6630-0237

E-mail：1906002@narlabs.org.tw

私有建築物耐震階段性補強
資訊網



耐震A+ 守護你的家粉專



報告完畢，感謝聆聽